

ОХРАННАЯ ПЛОМБА



Рейтинг 5.0

ЛЮМИСИЛ +

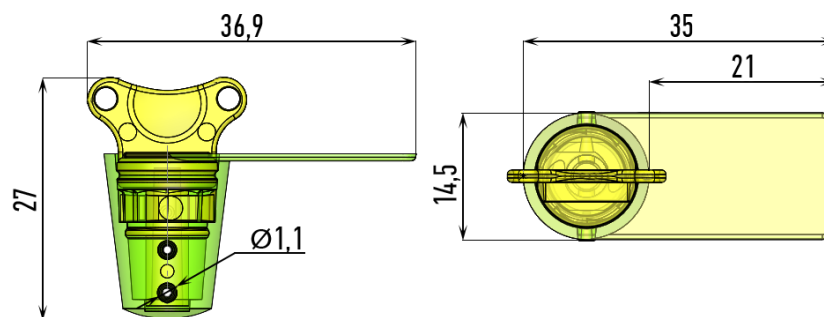
СПЕЦИФИКАЦИЯ

- Номер нанесен на корпус, ротор и отламываемый флажок, который сохраняют для учета пломб.
- Два замка фиксируют ротор.
- Большая площадь для нанесения логотипа.
- Диаметр отверстий позволяет использовать различные типы тросов.
- Легкость установки.
- Наивысший уровень защиты.



Охранная пломба «Люмисил +», изготовленная в соответствии с ТУ и ГОСТ 31283-2004, предназначена для пломбирования контрольно-измерительных приборов, распределительных шкафов, датчиков, ёмкостей, помещений, контейнеров, автомобилей и многих других объектов, для обеспечения надежности опломбирования которых требуется создать натяжение пломбировочного каната. Отвечает международному стандарту ISO 17712.

ТЕХНИЧЕСКИЕ ХАРАКТЕРИСТИКИ



Тип пломбы:	Пломба-ротор
Материал:	Поликарбонат
Габаритные размеры, мм:	36,9x27x14,5
Диаметр отверстий, мм:	<u>1,1</u>
Температурный диапазон применения:	от -50°C до + 75°C
Способ нанесения номера и логотипа:	Лазерная маркировка
Цвета:	Оранжевый, желтый, красный, фиолетовый, молочный
Нумерация:	Сквозная. 8-значный номер на корпусе дублируется на вставке и отламываемом флажке.
Гарантийный срок	1 год



ВАРИАНТЫ НАНЕСЕНИЯ ЛОГОТИПА



- 8-значный номер на корпусе дублируется на вставке и отламываемом флажке, дополнительное буквенное обозначение
- графический или текстовый логотип заказчика



- 8-значный номер на корпусе дублируется на вставке и отламываемом флажке, дополнительное буквенное обозначение
- графический или текстовый логотип заказчика
- штрих код



- 8-значный номер на корпусе дублируется на вставке и отламываемом флажке, дополнительное буквенное обозначение
- графический или текстовый логотип заказчика
- datamatrix-код



- тампепечать (подложка) на площади нанесения (цвет белый)
- 8-значный номер на корпусе дублируется на вставке и отламываемом флажке, дополнительное буквенное обозначение
- графический или текстовый логотип заказчика



- тампепечать (подложка) на площади нанесения (цвет белый)
- 8-значный номер на корпусе дублируется на вставке и отламываемом флажке, дополнительное буквенное обозначение
- графический или текстовый логотип заказчика
- штрих код



- тампепечать (подложка) на площади нанесения (цвет белый)
- 8-значный номер на корпусе дублируется на вставке и отламываемом флажке, дополнительное буквенное обозначение
- графический или текстовый логотип заказчика
- datamatrix – код

ЦВЕТА ИЗДЕЛИЯ



Охранная пломба «Люмисил +»
оранжевого цвета



Охранная пломба «Люмисил +» желтого
цвета



Охранная пломба «Люмисил +» красного
цвета



Охранная пломба «Люмисил +»
фиолетового цвета



Охранная пломба «Люмисил +» молочного
цвета

УСЛОВИЯ ХРАНЕНИЯ

Хранение изделий из поликарбоната должно проводиться в условиях, обеспечивающих их количественную и качественную сохранность. Требования к условиям хранения изделий из пластмасс: хранить в сухом прохладном месте. Соблюдение указанных условий хранения позволяет сохранить высокие потребительские свойства изделий в течение всего срока хранения.

УПАКОВКА

	пакет п/э	гофроящик	гофроящик
Упаковка, шт	100	500	3000
Размер упаковки, мм	160 X 200	350 x 155 x 135	420 x 330 x 360
Масса упаковки, кг	0,211	1,22	9,0

ПРАВИЛА УЧЕТА ОХРАННЫХ ПЛОМБ «ЛЮМИСИЛ + »

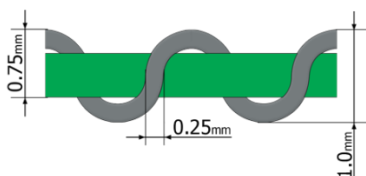
Номера всех установленных (снятых) пломб должны заноситься в журнал, содержащий следующую информацию:

1. Место установки (снятия) пломбы.
2. Дату и время установки (снятия) пломбы.
3. ФИО и подпись лица, установившего (снявшего) пломбу.
4. ФИО и подпись лица, принявшего объект пломбировки.

МАТЕРИАЛЫ ДЛЯ УСТАНОВКИ

Пломба устанавливается при помощи троса, рекомендованы следующие виды:

№ п/п	Название	Диаметр	Рейтинг
1	Мононить армированная	1,00* мм	★★★★★★
2	Универсал	0,65 мм	★★★★★
3	Омедненный в полимере	0,54 мм	★★★★★
4	Трос пломбировочный	0,52 мм	★★★☆☆
5	Трос нержавеющей	0,52 мм	★★★☆☆



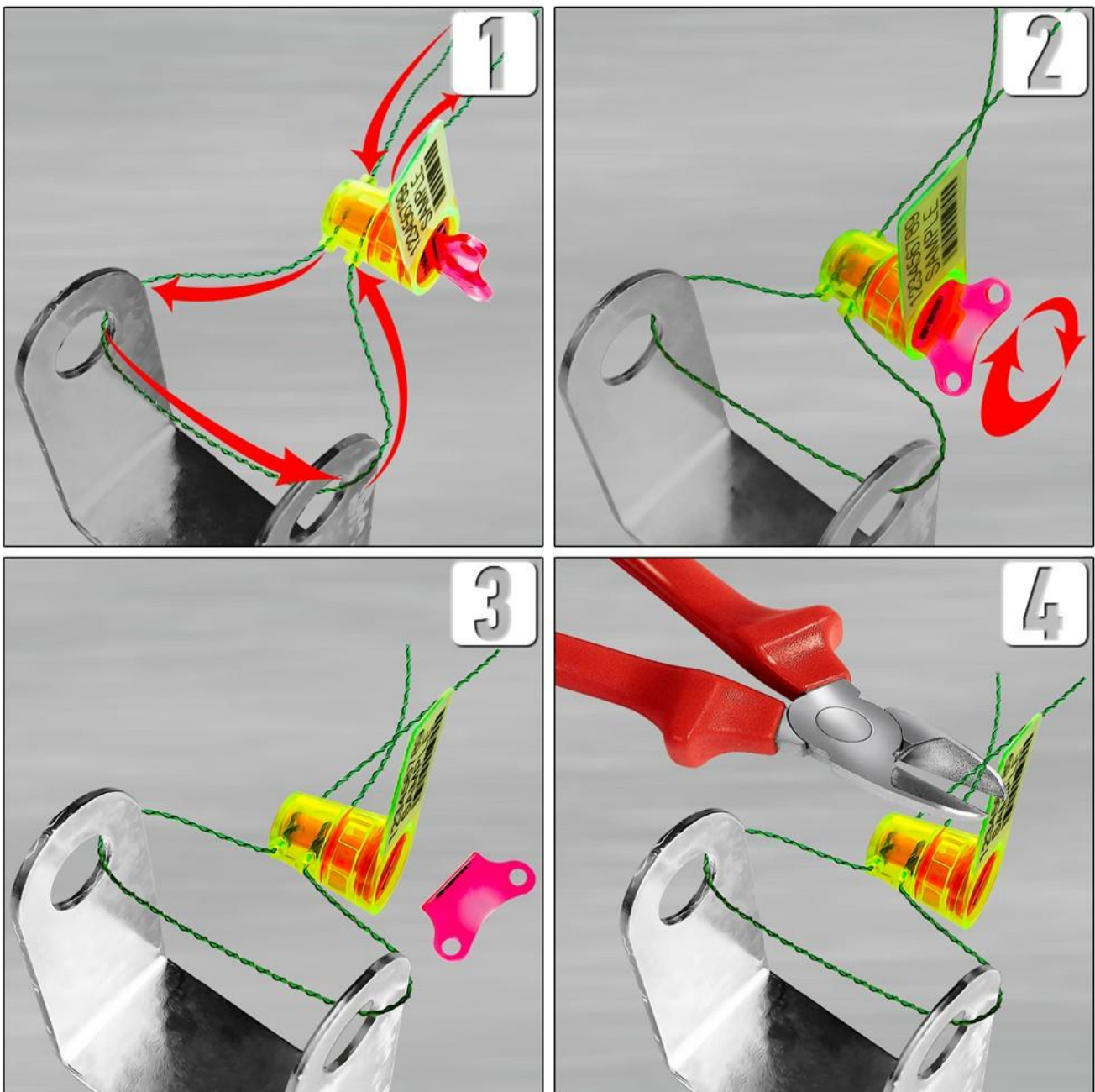
* - мононить армированная имеет конструкцию пружины из-за чего диаметр сечения 1,0 мм

ИНСТРУКЦИЯ ПО ОПЛОМБИРОВАНИЮ

1. Продеть трос в отверстие пломбы, затем провести через проушины объекта опломбирования и продеть во второе отверстие пломбы
2. Закрутить ротор до упора
3. Обломать флажок
4. Перерезать оставшиеся части троса. Пломба не должна иметь свободный ход.

Зафиксировать номер пломбы в соответствующем журнале либо, при наличии на флажке пломбы бар кода/2D-кода и наличии соответствующего оборудования, сканировать код.

ВНИМАНИЕ! Рекомендуем проводить фотофиксацию установленной пломбы

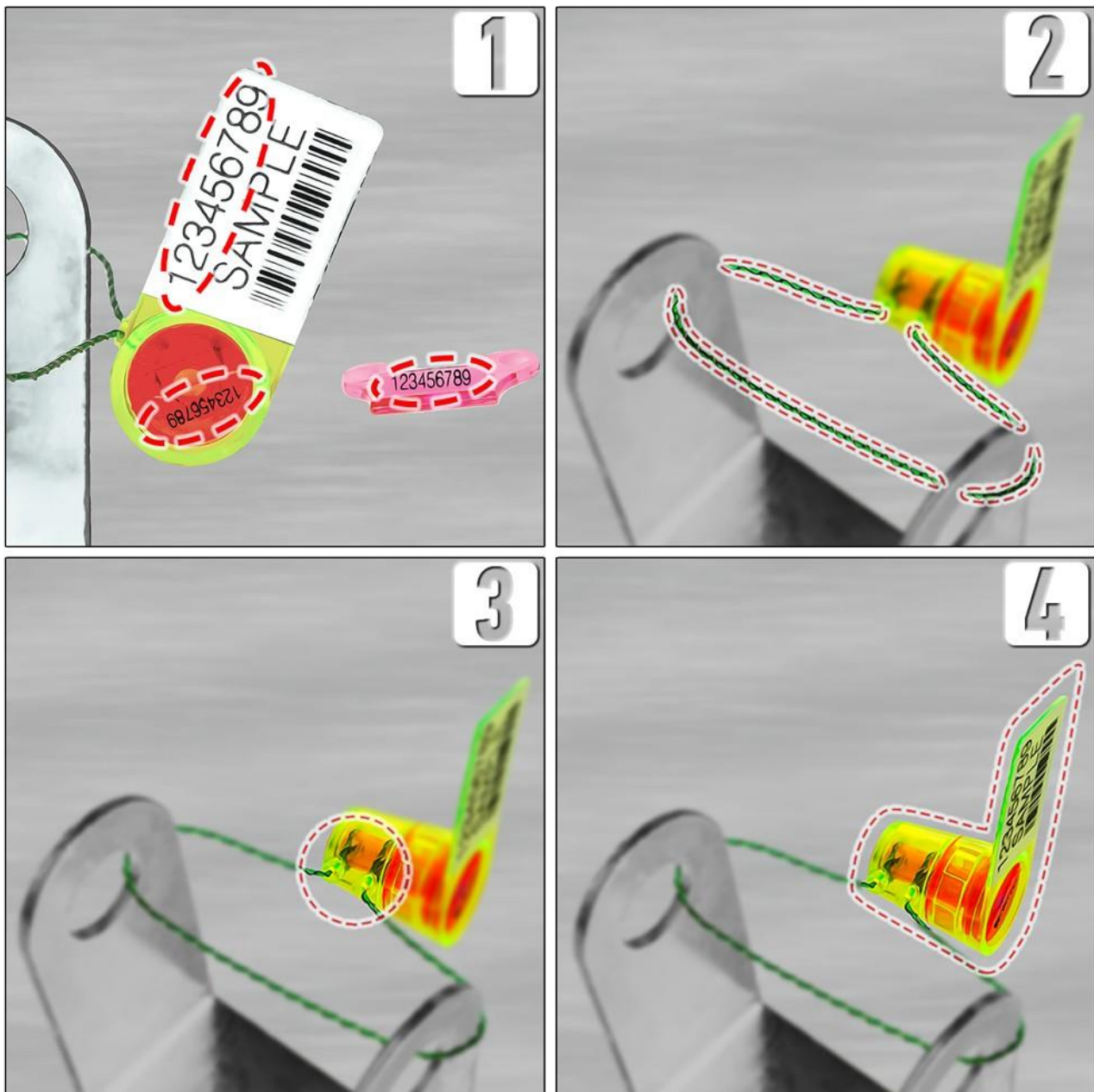


ИНСТРУКЦИЯ ПО ПРОВЕДЕНИЮ ПРОМЕЖУТОЧНОГО КОНТРОЛЯ

Цель промежуточного контроля: убедиться в том, что пломба находится на объекте и не повреждена, а также отсутствуют признаки ее вскрытия. Если пломба вскрыта это необходимо зафиксировать в протоколе распломбирования.

Этапы промежуточного контроля:

1. Сверить номер на роторе и корпусе пломбы;
2. Проверить отсутствие повреждения троса;
3. Проверить фиксацию троса внутри пломбы;
4. Проверить целостность корпуса (отсутствие повреждений).



ИНСТРУКЦИЯ ПО РАСПЛОМБИРОВАНИЮ

Перед распломбированием провести действия согласно инструкции по промежуточному контролю.

Правила проверки установленной охранной пломбы "Люмисил +":

1. Проверить соответствие номера и логотипа пломбы с указанными в журнале регистрации;
2. Перекусить трос при помощи соответствующего инструмента;

